

گیاهان دارویی و معطر منطقه سارال در استان کردستان

سحر سنندجی*

کارشناس ارشد سیستماتیک گیاهی، گروه زیست‌شناسی، واحد علوم و تحقیقات تهران، دانشگاه آزاد اسلامی

ولی‌اله مظفریان

دانشیار پژوهشی سیستماتیک گیاهی، موسسه تحقیقات جنگل‌ها و مراتع، تهران

محل انجام پژوهش: گروه زیست‌شناسی، واحد علوم و تحقیقات تهران، دانشگاه آزاد اسلامی

تاریخ پذیرش: ۸۷/۸/۱۲

تاریخ دریافت: ۸۷/۴/۳

چکیده

جمع‌آوری اطلاعات پوشش گیاهی منطقه سارال از سال ۱۳۸۵ آغاز گردید و طی سه فصل رویشی تا تابستان سال ۱۳۸۷ ادامه یافت. در بررسی و مطالعات گیاه‌شناسی انجام شده، ۱۳۹ گونه گیاه دارویی و معطر متعلق به ۹۳ جنس و ۳۴ تیره گیاهی در منطقه سارال شناسایی شد. بیشترین تعداد گونه دارویی و معطر، متعلق به تیره نعناع (Lamiaceae) با ۲۸ گونه و تیره کاسنی (Asteraceae) با ۲۱ گونه است. تیره‌های گل سرخ (Rosaceae) و بقولات (Papilionaceae) هر یک با ۱۲ گونه دارویی و معطر در رده‌های بعدی قرار دارند.

واژه‌های کلیدی: گیاهان دارویی و معطر، سارال، کردستان، ایران

مقدمه

است؛ به طوری که امروزه با استفاده از روش‌های استخراج، جداسازی، شناسایی ترکیبات موثره، کشت سلولی و روش‌های پیشرفته کشاورزی و باغبانی (عملیات به زراعی) و با شناخت از روش‌های نوین فناوری داروسازی، استفاده از گیاهان دارویی رو به فزونی نهاده است. در استفاده از گیاهان دارویی، شناخت گونه دارویی از اهمیت ویژه‌ای برخوردار است؛ زیرا همان گونه که استفاده از گیاهان می‌تواند در بهبود و سلامت بشر سودمند باشد، استفاده نائگاهانه از آن نیز زندگی آدمی را دستخوش مخاطره می‌کند.

گیاهان از بدو پیدایش تمدن اولیه، جایگاه رفیعی در تامین سلامت و درمان بشر داشته‌اند. گیاهان دارویی در گستره تاریخ با فراز و نشیب کمی و کیفی پزشکی، همواره در خدمت سلامت و شادابی انسان‌ها بوده‌اند. قدمت استفاده از گیاهان دارویی به سالیان نخستین زندگی بشر بازمی‌گردد که طی قرون متمادی، تکامل و توسعه یافته

* مسؤؤل مكاتبات: سحر سنندجی، گروه زیست‌شناسی، دانشكده علوم، واحد علوم و تحقیقات تهران، دانشگاه آزاد اسلامی، پست الکترونیکی: sa.sanandaji@yahoo.com

استفاده از منابع مختلف موجود، شناسایی دقیق نمونه‌ها انجام شد (۱۵-۳).

بحث و نتیجه‌گیری

مصرف گیاهان دارویی از دیرباز متداول بوده و بیماری‌های بسیاری با استفاده از گیاهان دارویی معالجه می‌شوند. به همین دلیل لازم است اطلاعات علمی دقیقی در رابطه با پوشش گیاهان دارویی هر منطقه تهیه شود تا در استفاده و حفظ این ذخایر ارزشمند گامی صحیح برداشته شود. این اقدام در پیشبرد اهداف صنعتی نیز دارای مقام و ارزش والایی است.

منطقه سارال با داشتن شرایط زیست محیطی خاص، از تنوع کلماتیک و فلوریستیک بسیار بالایی برخوردار است. نتایج حاصل از مطالعات ترکیب رستنی‌های منطقه، وجود ۵۳۶ گونه گیاهی، متعلق به ۲۸۵ جنس و ۵۹ تیره را مشخص می‌نماید. با توجه به تعداد گونه‌های گیاهی منطقه سارال و مقایسه آن با گزارش فاز دوم پوشش گیاهی استان کردستان (۱۶) که تعداد گونه‌های گیاهی را در کل استان تا این مرحله ۷۸۲ نمونه گزارش نموده و نیز با توجه به اینکه منطقه سارال، مساحتی در حدود یک هشتم استان کردستان را به خود اختصاص می‌دهد، مشخص می‌شود که منطقه از غنای گونه‌ای بالایی برخوردار است.

در بررسی و مطالعات گیاه‌شناسی انجام شده، ۱۳۹ گونه گیاه دارویی و معطر متعلق به ۹۳ جنس و ۳۴ تیره گیاهی از منطقه سارال جمع‌آوری و شناسایی گردید (۱۷-۱۹). بیشترین تعداد گونه دارویی و معطر متعلق به تیره نعناع (Lamiaceae) با ۲۸ گونه، تیره کاسنی (Asteraceae) با ۲۱ گونه است و تیره‌های گل سرخ (Rosaceae) و بقولات (Papilionaceae) هر یک با ۱۲ گونه دارویی و معطر در رده‌های بعدی قرار دارند (نمودار ۱).

همچنین در جدول ۲ به خواص و کاربرد دارویی برخی از گونه‌های دارویی و معطر منطقه سارال اشاره شده است (۱۷-۱۹).

مقایسه آماری گیاهان دارویی و معطر جمع‌آوری شده نسبت به کل گیاهان منطقه نشان می‌دهد که ۲۶ درصد گیاهان منطقه، دارویی و معطر هستند.

با توجه به مسائل عنوان شده، طی بررسی پوشش گیاهی (فلور) منطقه سارال در استان کردستان در ارتباط با گیاهان دارویی منطقه به نتایج خوبی دست یافتیم که به تفصیل به بیان آن‌ها می‌پردازیم.

مواد و روش‌ها

گیاهان هر منطقه به عنوان یکی از منابع تجدید شونده باید مورد بررسی و مطالعه و شناخت دقیق قرار گیرند. جمع‌آوری اطلاعات گیاه‌شناسی منطقه موجب شناخت توانایی‌های بالقوه و بالفعل پوشش گیاهی منطقه می‌شود. شناخت گونه‌های گیاهی و دقت در روند تغییرات آن، امکان برنامه‌ریزی و انتخاب راه‌کارهای مناسب برای کنترل بوم‌سازه منطقه را فراهم می‌آورد.

منطقه سارال، در استان کردستان و شمال غرب شهر سنندج، منطقه‌ای کوهستانی است و از دیدگاه جغرافیای گیاهی در حوزه کرد و زاگرس (Kurd-Zagross Area) و ناحیه ایرانو- تورانی (Irano-Turanian Region) قرار دارد (۱).

منطقه مورد مطالعه در حوزه آبخیز رودخانه قزل‌اوزن قرار دارد و با وسعتی در حدود ۱۰۰۰ کیلومترمربع، در موقعیت جغرافیایی ۲۴° ۳۵' تا ۵۴° ۳۵' عرض شمالی و ۳۶° ۴۶' تا ۴۷° ۰۰' طول شرقی واقع گردیده است. مرتفع‌ترین ناحیه منطقه، قله کوه شیخ‌بیبان با ارتفاع ۲۸۹۵ متر از سطح دریا و پست‌ترین ناحیه منطقه، محدوده روستای دویسه با ارتفاع ۱۶۰۰ متر از سطح دریا است.

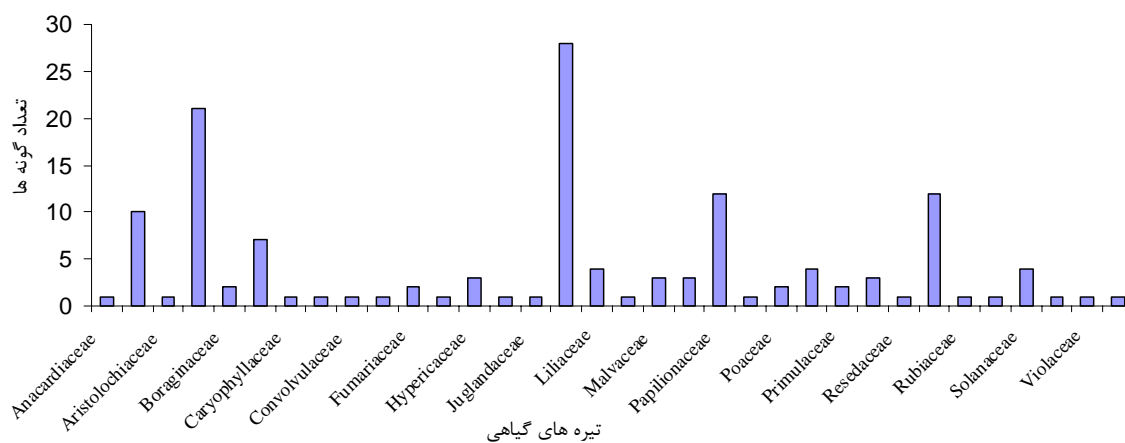
اقلیم این منطقه بر اساس روش دومارتن (۲)، مدیترانه‌ای است و متوسط کل حداکثر دما ۱۸ و حداقل دما ۴ درجه سانتی‌گراد و متوسط بارندگی حدود ۴۶۰ میلی‌متر است.

جمع‌آوری اطلاعات پوشش گیاهی منطقه از سال ۱۳۸۵ آغاز گردید و طی سه فصل رویشی تا تابستان سال ۱۳۸۷ ادامه یافت.

در تدوین اطلاعات مربوط به نمونه‌های جمع‌آوری شده، محل و موقعیت دقیق آن‌ها با مشخص نمودن طول و عرض جغرافیایی و ارتفاع محل برداشت با دقت بسیار بالا با استفاده از دستگاه موقعیت‌یاب (GPS) و نقشه توپوگرافی با مقیاس ۱:۲۵۰۰۰۰ صورت گرفت. سپس با

گزارش نموده است، حاکی از پتانسیل تولید بالای منطقه است که می‌توان از این پتانسیل و توان بالا در جهت رشد اقتصادی استان نیز بهره گرفت.

همچنین، مقایسه تعداد گونه‌های گیاهی دارویی و معطر منطقه سارال با گزارش نهایی طرح جمع‌آوری و شناسایی گیاهان دارویی استان کردستان (۲۰) که تعداد گونه‌های گیاهی دارویی را در کل استان ۱۶۹ نمونه



نمودار ۱ - تیره‌ها و تعداد گونه‌های گیاهی دارویی و معطر منطقه سارال

جدول ۱ - فهرست گونه‌های دارویی و معطر کاربردی در طب سنتی و مصرف شدنی توسط مردم در منطقه سارال

تیره	گونه‌های دارویی و معطر	نام فارسی	شکل زیستی	اندام مورد استفاده	ارتفاع (متر)
Anacardiaceae	<i>Rhus coriaria</i> L.	سماق	Ph.	میوه	۱۷۵۰
Apiaceae	<i>Bunium caroides</i> (Boiss.) Hausskn. ex Borrm.	زیره الوندی	G.t.	میوه	۱۷۵۰
	<i>Bunium cylindricum</i> (Boiss. & Hohen.) Drude	زیره استوانه‌ای، روغنگ	G.t.	میوه	۱۷۵۰
	<i>Bunium paucifolium</i> DC.	زیره هرز زراعی	G.t.	میوه	۱۷۵۰
	<i>Chaerophyllum crinitum</i> Boiss.	جعفری فرنگی کرک آلود	G.t.	معطر	۲۳۷۰
	<i>Chaerophyllum macropodium</i> Boiss.	جعفری فرنگی کوهستانی	He.	معطر	۱۸۸۰
	<i>Conium maculatum</i> L.	شوکران کبیر	He.	میوه، برگ، عصاره	۲۳۷۰
	<i>Ferula Haussknechtii</i> Wolff ex Rech. f.	کمای ساووزی	He.	صغ	۲۲۹۰
	<i>Ferula orientalis</i> L.	کمای شرقی	He.	صغ	۱۷۵۰
	<i>Prangos ferulacea</i> (L.) Lindl.	جاشبر	He.	معطر	۱۸۶۰
	<i>Zosimia absinthifolia</i> (Vent.) Link	-	He.	معطر	۱۹۵۰
Aristolochiaceae	<i>Aristolochia Botta</i> Jaub. & Spach	چچک، زراوند	He.	کلیه بخش‌های هوایی	۱۹۶۰
Asteraceae	<i>Achillea aleppica</i> DC.	بومادران کرمانشاهی، بومادران حلبی	He.	سرشاخه گل‌دار	۱۷۵۰
	<i>Achillea Biebersteinii</i> Afan	بومادران زرد، بومادران نزرعه‌روی	He.	سرشاخه گل‌دار	۱۶۳۰
	<i>Achillea millefolium</i> L.	بومادران	He.	سرشاخه گل‌دار	۱۸۵۰
	<i>Achillea tenuifolia</i> Lam.	بومادران بیابانی	He.	سرشاخه گل‌دار	۱۸۸۰
	<i>Achillea vermicularis</i> Trin.	بومادران کوهستانی، چوپان کبرتی	He.	سرشاخه گل‌دار	۱۷۶۰

ادامه جدول ۱

تیره	گونه‌های دارویی و معطر	نام فارسی	شکل زیستی	اندام مورد استفاده	ارتفاع (متر)
Asteraceae	<i>Achillea wilhelmsii</i> C. Koch	بومادران	He.	سرشاخه گل‌دار	۱۷۵۰
	<i>Anthemis Haussknechtii</i> Boiss. & Reut.	بابونه زاگزی، بابونه سوری	Th.	گل	۱۷۹۰
	<i>Anthemis hyalina</i> DC.	بابونه شفاف	Th.	گل	۱۷۵۰
	<i>Anthemis tinctoria</i> L.	بابونه زرد	He.	گل، میوه	۱۹۵۰
	<i>Cichorium intybus</i> L.	کاسنی	He.	ریشه	۱۷۰۰
	<i>Cnicus benedictus</i> L.	خار مقدس	Th.	برگ، ریشه	۱۷۵۰
	<i>Echinops orientalis</i> Trautv.	شکر تیغال شرقی	He.	صمغ	۲۰۳۰
	<i>Gundelia Tournefortii</i> L.	کنگر علوفه‌ای، کنگر خوراکی	He.	ریشه	۲۰۳۰
	<i>Tanacetum Balsamita</i> L. subsp. <i>balsamitooides</i> (Schultz-Bip) Grierson	مینای شاه اسپریمی	He.	گل، میوه	۲۳۹۰
	<i>Tanacetum chiliophyllum</i> (Fisch. & C. A. Mey.) Schultz-Bip.	مینای قره بانگی، مینای آذربایجانی	He.	گل، میوه	۱۷۴۰
	<i>Tanacetum pinnatum</i> Boiss.	مینای دماوندی، مینای شانهای	He.	گل، میوه	۱۷۴۰
	<i>Tanacetum polycephalum</i> Schultz-Bip.	مینای پرکپه	He.	گل، میوه	۱۷۴۰
	<i>Tragopogon graminifolius</i> DC.	شنگ	He.	برگ، شیرابه	۱۸۷۰
	<i>Tripleurospermum disciforme</i> (C. A. Mey.) Schultz-Bip	بابونه کادب	He.	سرشاخه‌های گل‌دار	۲۱۸۰
	<i>Xanthium spinosum</i> L.	زردپنه خاردار	Th.	ریشه، میوه	۱۶۳۰
	<i>Xanthium strumarium</i> L.	زردپنه	Th.	ریشه، میوه	۱۸۹۰

ادامه جدول ۱

تیره	گونه‌های دارویی و معطر	نام فارسی	شکل زیستی	اندام مورد استفاده	ارتفاع (متر)
Boraginaceae	<i>Anchusa italica</i> Retz.	گاوزبان	He.	گل	۱۸۹۰
	<i>Echium italicum</i> L.	گل گاوزبان ایتالیایی	He.	گل	۱۶۹۰
	<i>Alliaria petiolata</i> (M. B.) Cavara & Grande	علف سیرا گندمانی	Th.	میوه، دانه	۱۸۸۰
	<i>Capsella bursa-pastoris</i> (L.) Medicus	کیسه کشیش	Th.	همه قسمت‌های گیاه	۱۸۸۰
	<i>Cardaria draba</i> (L.) Desv.	ازمک	He.	برگ، دانه	۱۸۷۰
	<i>Descurainia sophia</i> (L.) Webb & Berth.	خاکسیر	Th.	دانه	۱۷۵۰
	<i>Isatis tinctoria</i> L.	وسمه	He.	گل	۱۸۸۰
	<i>Lepidium latifolium</i> L.	ترتیزک برگ پهن، مویچه	He.	بخش‌های هوایی، برگ	۱۸۷۰
	<i>Nasturtium officinale</i> (L.) R. Br.	بولغ اونی، آب تره، علف چشمه	Hel.	بخش‌های هوایی	۱۶۴۰
Caryophyllaceae	<i>Acanthophyllum microcephalum</i> Boiss.	چوبک ایرانی، چوبک بوتای	Ch.	ریشه	۱۹۰۰
Chenopodiaceae	<i>Salsola kali</i> L.	شور خاردار	Th.	بخش‌های هوایی	۲۰۳۰
Convolvulaceae	<i>Convolvulus arvensis</i> L.	پیچک، پیچک صحرایی	He.	بخش‌های هوایی	۱۶۳۰
Elaeagnaceae	<i>Elaeagnus angustifolia</i> L.	سنجد	Ph.	میوه، برگ	۱۶۳۰
Fumariaceae	<i>Fumaria asepalata</i> Boiss.	شاه‌تره بی کاسبرگ	Th.	عصاره	۱۷۵۰
	<i>Fumaria vaillantii</i> Loisel.	شاه‌تره ایرانی	Th.	عصاره	۱۶۳۰
Geraniaceae	<i>Biebersteinia multifida</i> DC.	آدمک	Gr.t.	غده	۱۶۵۰
Hypericaceae	<i>Hypericum hirsutum</i> L.	گل راعی مقدس، گل راعی مودار	He.	سرشاخه‌های گل‌دار	۲۱۴۰

ادامه جدول ۱

تیره	گونه‌های دارویی و معطر	نام فارسی	شکل زیستی	اندام مورد استفاده	ارتفاع (متر)
Hypericaceae	<i>Hypericum perforatum</i> L.	گل راعی، گل شهباز، هوفاریقون	He.	سرشاخه‌های گل‌دار	۱۷۴۰
	<i>Hypericum scabrum</i> L.	گل راعی دیبیمی	He.	سرشاخه‌های گل‌دار	۲۱۴۰
Ixioliriaceae	<i>Ixiolirion tataricum</i> (Pall.) Herb.	خیارک	G.b.	میوه جوان	۱۹۰۰
Juglandaceae	<i>Juglans regia</i> L.	گردو	Ph.	پوست، میوه، برگ	۱۶۶۰
Lamiaceae	<i>Lagochilus Aucheri</i> Boiss.	لب خرگوشی	He.	معطر	۱۷۵۰
	<i>Lallemantia iberica</i> (Stev.) Fisch. & C.A. Mey.	تخم شربتی	Th.	دانه	۱۸۶۰
	<i>Lallemantia peltata</i> (L.) Fisch. & C.A. Mey.	تخم شربتی	Th.	دانه	۲۳۷۰
	<i>Mentha longifolia</i> (L.) Huds.	پونه پونده	He.	برگ	۲۰۴۰
	<i>Nepeta amoena</i> Stapf	پونه‌سای زیبا، پونه‌سای رودباری	Th.	معطر	۱۷۹۰
	<i>Nepeta fissa</i> C. A. Mey.	پونه‌سای شکافته	He.	معطر	۱۷۷۰
	<i>Nepeta heliotropifolia</i> Lam.	پونه‌سای خوش‌رنگ، پونه‌سای آفتاب پرستی	He.	معطر	۱۷۴۰
	<i>Nepeta oxyodonta</i> Boiss.	پونه‌سای تیزدندان	He.	معطر	۲۲۸۰
	<i>Nepeta racemosa</i> Lam.	پونه‌سای خوشسای، پونه‌سای البرزی	He.	معطر	۲۰۳۰
	<i>Nepeta ucrainica</i> L.	پونه‌سای اوکراینی	He.	معطر	۱۹۰۰
	<i>Phlomis tuberosa</i> L.	گوش بره قرمز، گوش بره غده‌دار	G.t.	معطر	۲۲۰۰
	<i>Salvia aristata</i> Aucher ex Benth.	مریم‌گلی استثنائی، مریم‌گلی سیخک‌دار	He.	معطر	۱۸۹۰
	<i>Salvia atropatana</i> Bunge	مریم‌گلی آذربایجانی	He.	معطر	۲۲۲۰

ادامه جدول ۱

تیره	گونه‌های دارویی و معطر	نام فارسی	شکل زیستی	اندام مورد استفاده	ارتفاع (متر)
Lamiaceae	<i>Salvia hydrangea</i> DC.	مریم گلی تماشایی، عقربان	He.	معطر	۱۷۵۰
	<i>Salvia multicaulis</i> Vahl	مریم گلی پرسافه، مریم گلی ارغوانی	He.	سرشاخه‌های گل دار	۱۷۵۰
	<i>Salvia nemorosa</i> L.	مریم گلی مرزعه‌روی	He.	معطر	۲۰۲۰
	<i>Salvia suffruticosa</i> Montbr. & Auch. ex Benth.	مریم گلی بوتای	He.	معطر	۱۷۴۰
	<i>Salvia syriaca</i> L.	مریم گلی سوری	He.	معطر	۲۲۲۰
	<i>Salvia xanthocheila</i> Boiss. ex Benth.	مریم گلی لب زرد، مریم گلی البرزی	He.	معطر	۱۹۱۰
	<i>Stachys Benthiana</i> Boiss.	سنبله‌ای صخره‌زی	He.	معطر	۲۰۷۰
	<i>Stachys inflata</i> Benth.	سنبله‌ای ارغوانی، سنبله‌ای بادکنکی	He.	معطر	۱۷۵۰
	<i>Stachys lavandulifolia</i> Vahl.	سنبله‌ای زیبا، چای کوهی	He.	بخش‌های هوایی، گل	۱۷۷۰
	<i>Teucrium orientale</i> L.	مریم نخودی شرقی	He.	سرشاخه گل دار، دانه	۱۷۴۰
	<i>Teucrium polium</i> L.	مریم نخودی	He.	سرشاخه گل دار، دانه	۱۷۵۰
	<i>Thymus daenensis</i> Celak	اویشن دنانی	He.	بخش‌های هوایی	۱۹۸۰
	<i>Thymus pubescens</i> Boiss. & Kotschy ex Celak	اویشن کرک آلود	He.	سرشاخه‌ها	۲۰۳۰
<i>Ziziphora capitata</i> L.	کاکوتی سرسان	Th.	بخش‌های هوایی	۱۷۷۰	
<i>Ziziphora tenuir</i> L.	کاکوتی	Th.	بخش‌های هوایی	۱۷۵۰	
Liliaceae	<i>Allium atroviolaceum</i> Boiss.	پیاز مرزعه‌روی، پیاز بنفش	G.b.	سرشاخه جوان	۱۸۷۰

ادامه جدول ۱

تیره	گونه‌های دارویی و معطر	نام فارسی	شکل زیستی	اندام مورد استفاده	ارتفاع (متر)
Linaceae	<i>Allium hirtifolium</i> Boiss.	موسیر	G.b.	بیار	۱۹۴۰
	<i>Colchicum kotschyi</i> Boiss.	گل حسرت سفید	G.t.	عصاره	۲۰۴۰
	<i>Eremurus spectabilis</i> M. B.	سریش تماشایی	G.r.	ریزوم	۳۳۸۰
	<i>Linum album</i> Ky. ex Boiss.	کتان سفید، کتان هرز	He.	دانه	۱۷۵۰
	<i>Alcea kurdica</i> (Schlecht.) Aleff	ختمی کردی	He.	گل، میوه	۳۳۹۰
Malvaceae	<i>Alcea lineariloba</i> I. Riedl	ختمی لوب خطی	He.	گل، میوه	۱۷۷۰
	<i>Alcea tholozani</i> Stapf	ختمی همدانی	He.	گل، میوه	۱۷۵۰
	<i>Glaucium corniculatum</i> (L.) Rudolph	شقایق شاخ‌دار	Th.	عصاره	۱۶۶۰
	<i>Papaver bracteatum</i> Lindl.	خشخاش طناز، خشخاش کبیر	He.	شیرابه	۳۳۸۰
Papilionaceae	<i>Papaver dubium</i> L.	خشخاش هرز	Th.	کیسول، برگ جوان	۱۹۱۰
	<i>Astragalus</i> (Acidodes) <i>carduochorum</i> Boiss. & Hausskn.	-	Ch.	صمغ	۲۴۰۰
	<i>Astragalus</i> (Platonychium) <i>microcephalus</i> Willd.	-	Ph.	صمغ	۳۴۵۰
	<i>Cicer anatolicum</i> Alef.	نخود آناطولی، نخود چسبناک	He.	میوه	۳۳۷۰
	<i>Coronilla varia</i> L.	بونجه باغی، بونجه تاجی	He.	معطر	۲۰۲۰
	<i>Lens culinaris</i> Medicus	عدس	Th.	میوه	۱۷۷۰
	<i>Lotus corniculatus</i> L.	آهوماش زرد، بونجه زرد	He.	معطر	۲۰۴۰
	<i>Medicago sativa</i> L.	بونجه	He.	بخش‌های هوایی	۱۸۸۰
	<i>Melilotus officinalis</i> (L.) Desf.	بونجه زرد، اکلیل‌الملک	He.	سرشاخه گل‌دار، عصاره	۱۷۴۰

ادامه جدول ۱

تیره	گونه‌های دارویی و معطر	نام فارسی	شکل زیستی	اندام مورد استفاده	ارتفاع (متر)
Papilionaceae	<i>Ononis spinosa</i> L.	خارخر	He.	معطر	۲۰۴۰
	<i>Pisum sativum</i> L.	نخود فرنگی، نخود سبز	Th.	دانه	۱۷۷۰
	<i>Robinia pseudoacacia</i> L.	اقاقیا	Ph.	گل	۲۰۰۰
	<i>Vicia sativa</i> L.	ماشک، گاوآینه	Th.	دانه	۱۸۷۰
	<i>Plantago lanceolata</i> L.	بارهنگ سرسبزهای، بارهنگ کاردی	He.	برگ، میوه	۲۱۷۰
Poaceae	<i>Agropyrum repens</i> (L.) P. Beauv.	چمن گندمی رونده، قیاق، گور گیاه	G.r.	ریزوم	۱۷۶۰
	<i>Cynodon dactylon</i> (L.) Pers.	منغ	G.r.	ریزوم	۲۰۷۰
Polygonaceae	<i>Atraphaxis spinosa</i> L.	کاروان کش	Ph.	معطر	۲۲۸۰
	<i>Polygonum aviculare</i> L.	علف هفت بند	Th.	کلیه اندام	۱۷۶۰
	<i>Rheum Ribes</i> L.	ریواس	He.	گل آذین و ریشه	۱۷۸۰
Primulaceae	<i>Rumex pulcher</i> L.	ترشک زینا	He.	برگ، دانه، ریشه	۱۶۳۰
	<i>Anagallis arvensis</i> L. subsp. <i>foemina</i>	آناغالیس	Th.	بخش‌های هوایی	۱۶۳۰
	<i>Primula auriculata</i> Lam.	پامچال جویباری، پامچال طناز	He.	گل	۲۱۱۰
Ranunculaceae	<i>Adonis aestivalis</i> L.	چشم خروس تابستانه	Th.	کلیه اندام	۱۷۹۰
	<i>Adonis flammae</i> Jacq. subsp. <i>flammae</i>	چشم خروس آتشین	Th.	کلیه اندام	۱۷۹۰
Resedaceae	<i>Ficaria kochii</i> (Ledeb.) Iranshahr & Rech.f.	وزت	G.r.	معطر	۲۱۴۰
	<i>Reseda lutea</i> L.		He.	معطر	۱۹۱۰
Rosaceae	<i>Amygdalus communis</i> L.	بادام تلخ، بادام شیرین	Ph.	میوه	۱۶۴۰

ادامه جدول ۱

تیره	گونه‌های دارویی و معطر	نام فارسی	شکل زیستی	اندام مورد استفاده	ارتفاع (متر)
Rosaceae	<i>Armeniaca vulgaris</i> Lam.	زرد آلو، قیسی	Ph.	میوه	۱۷۹۰
	<i>Cerasus microcarpa</i> (C. A. Mey.) Boiss.	آلبایوی دانه ریز، رئاس	Ph.	میوه	۲۰۴۰
	<i>Crataegus azarolus</i> L. subsp. <i>aronia</i> (L.) H. Riedl	زالزالک زرد، کیالک	Ph.	گل، میوه	۲۰۴۰
	<i>Persica vulgaris</i> Miller	هلو، شلیل، شفتالو	Ph.	میوه	۱۷۳۰
	<i>Potentilla reptans</i> L.	پنجه برگ، پنجه برگ رونده	He.	ساقه رونده، برگ	۲۰۷۰
	<i>Pyrus syriaca</i> Boiss.	گلانی سوری، امروند	Ph.	میوه	۲۲۶۰
	<i>Rosa canina</i> L.	نسترن وحشی، گل سگ	Ph.	گل، میوه	۱۶۵۰
	<i>Rosa foetida</i> J. Herrmann	نسترن زرد، رز معطر	Ph.	گل	۳۳۷۰
	<i>Rosa iberica</i> Stev.	رز قفقازی	Ph.	گل	۱۶۲۰
	<i>Rubus sanctus</i> Schreber	توت رویاهی	Ch.	برگ، میوه	۱۶۹۰
	<i>Sanguisorba minor</i> Scop.		He.	میوه	۱۸۸۰
Rubiaceae	<i>Galium verum</i> L.	شیر پنیر	He.	عصاره	۲۰۵۳
Scrophulariaceae	<i>Veronica anagallis-aquatica</i> L.	سبزاب آبی	Hy.	معطر	۳۳۷۰
Solanaceae	<i>Hyoscyamus kotschyanus</i> Pojark.	بن‌البنج بوبراحمدی	He.	میوه	۱۸۱۰
	<i>Hyoscyamus kurdicus</i> Bornm.	بن‌البنج کردی	He.	میوه	۱۷۹۰
	<i>Solanum dulcamara</i> L.	ناج ریزی ایرانی، ناج ریزی پنج	Ch.	میوه	۱۸۷۰
	<i>Solanum nigrum</i> L.	ناج ریزی سیاه، سگ انگور	Th.	میوه	۱۸۷۰
Urticaceae	<i>Urtica dioica</i> L.	گزنه	He.	کلیه گیاه	۲۰۱۰
Violaceae	<i>Viola tricolor</i> L. var. <i>tricolor</i>	بنفشه سه رنگ	Th.	معطر	۱۷۷۰
Vitaceae	<i>Vitis vinifera</i> L.	انگور	Ph.	میوه، برگ	۱۶۸۰

راهنمای جدول ۱ - کامه‌فیت‌ها (Ch.)، ژئوفیت‌های پیلا‌دار (G.b.)، ژئوفیت‌های ریزوم‌دار (G.r.)، ژئوفیت‌های غده‌دار (G.t.)، همی کریپتوفیت‌ها (He.)، هلو فیت‌ها (Hel.)، هیدروفیت‌ها (Hy.)، پارازیت‌ها (Pa.)، فانروفیت‌ها (Ph.)، نیمه پارازیت‌ها (Se.Pa.)، تروفیت‌ها (Th.)،

جدول ۲. خواص و کاربرد برخی از گونه‌های دارویی و معطر منطقه سارال

گونه دارویی و معطر	خواص و کاربرد
<i>Rhus coriaria</i> L.	قابض، منعقد کننده خون، تببر
<i>Conium maculatum</i> L.	مسکن دردهای سرطانی، دفع کرم کدو، درمان کچلی
<i>Aristolochia Botta</i> Jaub. & Spach	مهار کننده تومور، موثر بر سیستم ایمنی
<i>Achillea millefolium</i> L.	منعقد کننده خون، نیرودهنده، ضد تشنج، رفع بواسیر، التیام دهنده زخم‌ها
<i>Anthemis tinctoria</i> L.	اشتها آور، التیام‌دهنده زخم‌ها
<i>Cichorium intybus</i> L.	مقوی معده، مدر، تصفیه کننده خون، ملین، صفرابر، تببر
<i>Cnicus benedictus</i> L.	مقوی معده، معرق، تببر، التیام‌دهنده زخم‌ها، ضد نفخ، ضد زردی، رفع میگرن
<i>Xanthium spinosum</i> L.	رنگ موی زرد، مدر، قابض
<i>Alliaria petiolata</i> (M. B.) Cavara & Grande	معرق، مدر، خلط‌آور
<i>Capsella bursa – pastoris</i> (L.) Medicus	منعقد کننده خون
<i>Descurainia sophia</i> (L.) Webb & Berth.	ضد اسهال ساده و خونی، دفع کرم، تببر
<i>Lepidium latifolium</i> L.	تصفیه کننده خون، مدر، التیام بخش زخم‌ها
<i>Nasturtium officinale</i> (L.) R. Br.	تصفیه کننده خون، مدر، اشتها آور، مقوی معده، تببر، کرم کش
<i>Salsola kali</i> L.	ملین، مملو از کربنات پتاسیم
<i>Convolvulus arvensis</i> L.	مسهل، صفرابر، رفع زردی، التیام‌دهنده زخم‌ها
<i>Elaeagnus angustifolia</i> L.	قابض، تببر
<i>Hypericum perforatum</i> L.	صفرابر، مسکن اعصاب، ضد عفونی کننده مجاری ادراری، مدر، قابض، تببر
<i>Juglans regia</i> L.	دفع کرم، درمان سل و دیابت، تصفیه کننده خون، رفع سردرد و سرماخوردگی
<i>Stachys lavandulifolia</i> Vahl.	مقوی معده، رفع ناراحتی‌های معده، تقویت اعصاب
<i>Teucrium polium</i> L.	ضد تشنج، رفع سردرد
<i>Ziziphora tenuir</i> L.	مقوی معده، مقوی قلب
<i>Orobanche alba</i> Steph.	:: ضد تشنج، قاعده آور، رفع بیماری‌های عصبی و روده‌ای
<i>Glaucium corniculatum</i> (L.) Rudolph	درمان دیابت، آرام کننده
<i>Medicago sativa</i> L.	مملو از ویتامین ث و آهک
<i>Melilotus officinalis</i> (L.) Desr.	مدر، رفع تحریکات عصبی و بی‌خوابی، رفع اضطراب و سرگیجه و میگرن
<i>Ononis spinosa</i> L.	مدر، رفع التهاب مخاط مثانه و ورم کلیه، رفع زردی، ضد عفونی کننده
<i>Coronilla varia</i> L.	مدر، مسهل
<i>Cicer anatolicum</i> Alef.	نفاخ، مدر، قاعده آور، ضد کرم، التیام‌دهنده زخم‌ها
<i>Vicia sativa</i> L.	درمان تب ناشی از آبله و سرخک، رفع التهاب‌های سطحی
<i>Robinia pseudoacacia</i> L.	قابض، نرم کننده، صفرابر، ملین
<i>Polygonum aviculare</i> L.	قابض، مدر، رفع اسهال، دفع سنگ کلیه، التیام‌دهنده زخم‌ها

ادامه جدول ۲

گونه دارویی و معطر	خواص و کاربرد
<i>Rumex pulcher</i> L.	اشتهاآور، مدر، قابض
<i>Anagallis arvensis</i> L. subsp. foemina	خلطآور، مدر، رفع زردی، دفع رسوبات صفراوی
<i>Adonis flammea</i> Jacq. subsp. flammea	مقوی قلب، مدر، درمان صرع
<i>Adonis aestivalis</i> L.	مقوی قلب، مدر، درمان صرع
<i>Potentilla reptans</i> L.	قابض، تقویت عمل هضم، تصفیه کننده خون، رفع اسهال و درد گلو
<i>Rosa canina</i> L.	قابض، مدر، دفع سنگ کلیه، رفع ورم کلیه، ضد کرم آسکاریس
<i>Sanguisorba minor</i> Scop.	اشتهاآور، مدر، دفع سنگ کلیه، التیامدهنده زخمها
<i>Galium verum</i> L.	آرام کننده، مدر، قابض، ضد تشنج، درمان گواتر، سنگ کلیه و بیماریهای کبدی
<i>Solanum Dulcamara</i> L.	ملین، مدر، معرق، تصفیه کننده خون، مخدر ملایم، رفع اگزما و خارش
<i>Solanum nigrum</i> L.	مخدر، مسکن، رفع بواسیر
<i>Urtica dioica</i> L.	رفع سرماخوردگی، خلطآور، مدر، ملین، قاعدهآور، رفع درد معده و درد مفاصل
<i>Viola tricolor</i> L. var. tricolor	معرق، خلطآور، تصفیه کننده خون، مدر، ملین

منابع

- ۷- مظفریان، و. ۱۳۷۷. فرهنگ نامهای گیاهان ایران. چاپ دوم. فرهنگ معاصر.
- ۸- مظفریان، و. ۱۳۷۸. فلور استان خوزستان. چاپ اول. مرکز تحقیقات منابع طبیعی و امور دام خوزستان.
- ۹- مظفریان، و. ۱۳۷۹. فلور استان یزد. چاپ اول. موسسه انتشارات یزد.
- ۱۰- مظفریان، و. ۱۳۸۳. درختان و درختچههای ایران. چاپ اول. فرهنگ معاصر.
- ۱۱- آخانی، ح. ۱۳۸۳. فلور مصور پارک ملی گلستان. جلد ۱. چاپ اول. موسسه انتشارات و چاپ دانشگاه تهران.
- ۱۲- وندلیو، پ. ۱۳۵۶. لالهها و زنبقهای ایران و گونههای مجاور. چاپ اول. موسسه گیاهشناسی ایران.
- 13- Rechinger, K.H. 1963-2005. Flora Iranica. First Edition. Akademische Druck und Verlagsanstalt, Graz Austria.
- ۱- قصریانی، ف. ۱۳۷۸. طرح شناخت منابع اکولوژیک کشور، پوشش گیاهی استان کردستان. چاپ اول. موسسه تحقیقات جنگلها و مراتع. صفحه ۱۳-۲۹.
- ۲- اردکانی، م. ۱۳۸۳. اکولوژی. چاپ پنجم. موسسه انتشارات و چاپ دانشگاه تهران. صفحه ۱۸۶-۱۷۵.
- ۳- مبین، ص. ۱۳۷۴-۱۳۵۴. رستنیهای ایران. جلد ۱ الی ۴. چاپ اول. موسسه انتشارات و چاپ دانشگاه تهران.
- ۴- قهرمان، ا. ۱۳۸۶-۱۳۶۳. فلور رنگی ایران. جلد ۵ الی ۲۶. چاپ اول. موسسه تحقیقات جنگلها و مراتع.
- ۵- معصومی، ع. ا. ۱۳۷۹-۱۳۶۵. گونهای ایران. جلد ۱ الی ۵. چاپ اول. موسسه تحقیقات جنگلها و مراتع.
- ۶- اسدی، م. و همکاران. ۱۳۸۶-۱۳۶۷. فلور ایران. جلد ۱ الی ۵۷. چاپ اول. موسسه تحقیقات جنگلها و مراتع.

- ۱۸- حاجی آخوندی، ع.، بلیغ، ن. ۱۳۸۱. راهنمای کاربردی گیاهان دارویی. چاپ اول. مرکز انتشارات علمی دانشگاه آزاد اسلامی .
- ۱۹- زرگری، ع. ۱۳۷۰-۱۳۶۸. گیاهان دارویی. جلد ۱ الی ۵. چاپ اول. انتشارات دانشگاه تهران .
- ۲۰- هوشیدی، ف. ۱۳۷۶. گزارش نهایی طرح تحقیقاتی جمع‌آوری و شناسایی گیاهان دارویی کردستان. مرکز تحقیقات منابع طبیعی و امور دام کردستان

- 14- Davis, P.H. 1965-1988. Flora of Turkey and the East Aegean. First Edition. Edinburgh University Press.
- 15- Townsend, C.C. 1968-1985. Flora of Iraq. First Edition. Ministry of Agriculture and Agrarian Reform, Baghdad.
- ۱۶- معروفی، ح. ۱۳۸۷. گزارش نهایی طرح تحقیقاتی جمع‌آوری و شناسایی گیاهان استان کردستان (فاز دوم). موسسه تحقیقات جنگل‌ها و مراتع.
- ۱۷- آزادبخت، م. ۱۳۷۸. رده‌بندی گیاهان دارویی. چاپ اول. موسسه فرهنگی انتشاراتی تیمورزاده، نشر طبیب .

